

Управление Федеральной службы
государственной статистики
по г. Санкт-Петербургу и Ленинградской области
(ПЕТРОСТАТ)

Основные фонды Ленинградской области в 2020 году

СТАТИСТИЧЕСКИЙ СБОРНИК

Иск. № СГ – 210/1628
от 09.12.2021 г.

Санкт-Петербург
2021

Редакционная коллегия:

О.Н. Никифоров – председатель редакционной коллегии

С.М. Горохова, Л.В. Дмитриева, С.А. Тимофеева,

А.И. Филиппова, С.В. Черных, Е.В. Чуприна

«Основные фонды Ленинградской области в 2020 году». Стат. сб. /
Петростат. – СПб, 2021. – 58 с.

Сборник подготовлен отделом статистики финансов и региональных счетов Петростата на основе данных, полученных от предприятий, организаций, населения путем переписей и других форм статистического наблюдения.

Петростат является собственником государственной статистической информации на территории Санкт-Петербурга и Ленинградской области и обладает исключительными правами на издание и распространение статистических публикаций. При использовании материалов органов государственной статистики ссылка на источник обязательна.

Код издания
по каталогу 21000321

<https://petrostat.gks.ru>
E-mail: petrostat@gks.ru

© Петростат, 2021

В сборнике представлены сведения о наличии основных фондов по полной учетной и остаточной балансовой стоимости, их состоянии (степени износа, обновлении и ликвидации) по данным баланса основного капитала, а также по крупным и средним коммерческим организациям и некоммерческим организациям. По отдельным показателям данные приведены в сравнении с предыдущим годом. По ряду показателей информация представлена по видам экономической деятельности, по формам собственности, видовой структуре основных фондов. Приведены отдельные сравнения с регионами Северо-Западного федерального округа.

Список сокращений:

млрд.	миллиард
руб.	рубль

В сборнике приняты условные обозначения:

–	явление отсутствует
0,0	небольшая величина
...	данные не публикуются в целях обеспечения конфиденциальности первичных статистических данных, полученных от организаций, в соответствии с Федеральным законом от 29.11.2007 № 282-ФЗ

В некоторых случаях незначительные расхождения между итогом и суммой слагаемых объясняются округлением данных.

По показателям, характеризующим инвестиции в основной капитал, данные за 2020 год являются предварительными.

СОДЕРЖАНИЕ

ОБЩАЯ ХАРАКТЕРИСТИКА ОСНОВНЫХ ФОНДОВ ЛЕНИНГРАДСКОЙ ОБЛАСТИ В 2020 ГОДУ	7
1. ПОКАЗАТЕЛИ БАЛАНСА ОСНОВНЫХ ФОНДОВ ЗА 2020 ГОД....	11
1.1. Основные фонды по видам экономической деятельности.....	11
1.2. Структура основных фондов по видам экономической деятельности (<i>диаграмма</i>)	12
1.3. Видовая структура основных фондов	13
1.4. Степень износа основных фондов по их видовой структуре (<i>диаграмма</i>).....	13
1.5. Баланс основных фондов по полной учетной стоимости по видам экономической деятельности	14
1.6. Наличие основных фондов по остаточной балансовой стоимости по видам экономической деятельности	16
1.7. Степень износа основных фондов	17
1.8. Соотношение степени износа и годности основных фондов по основным видам экономической деятельности (<i>диаграмма</i>).....	18
1.9. Соотношение показателей ввода и износа основных фондов.....	19
1.10. Коэффициенты обновления и ликвидации основных фондов	20
1.11. Состояние основных фондов по основным видам экономической деятельности (<i>диаграмма</i>)	21
2. ОСНОВНЫЕ ФОНДЫ КОММЕРЧЕСКИХ ОРГАНИЗАЦИЙ В 2020 ГОДУ.....	22
2.1. Основные фонды по видам экономической деятельности.....	22
2.2. Структура основных фондов по видам экономической деятельности (<i>диаграмма</i>)	24
2.3. Видовая структура основных фондов	25
2.4. Видовая структура основных фондов (<i>диаграмма</i>)	28
2.5. Степень износа основных фондов по их видовой структуре (<i>диаграмма</i>).....	28
2.6. Соотношение вновь введенных и полностью изношенных основных фондов в общем объеме фондов (<i>диаграмма</i>).....	29
2.7. Видовая структура полностью изношенных основных фондов (<i>диаграмма</i>).....	29

2.8. Соотношение показателей ввода и износа основных фондов.....	30
2.9. Средний возраст основных фондов	31
2.10. Распределение наличия основных фондов по году, в ценах которого учтены основные фонды.....	32
2.11. Основные фонды по формам собственности.....	33
2.12. Основные фонды обрабатывающих производств	34
2.13. Степень износа основных фондов по их видовой структуре отдельных видов обрабатывающих производств (<i>диаграмма</i>)	36
3. ОСНОВНЫЕ ФОНДЫ НЕКОММЕРЧЕСКИХ ОРГАНИЗАЦИЙ В 2020 ГОДУ.....	37
3.1. Основные фонды по видам экономической деятельности.....	37
3.2. Видовая структура основных фондов	38
3.3. Состояние основных фондов по их видовой структуре (<i>диаграмма</i>).....	41
3.4. Степень износа основных фондов по видам экономической деятельности (<i>диаграмма</i>)	42
3.5. Средний возраст основных фондов	43
3.6. Основные фонды по формам собственности	44
4. ИНВЕСТИЦИИ В ОСНОВНОЙ КАПИТАЛ В 2020 ГОДУ	45
4.1. Инвестиции в основной капитал.....	45
4.2. Инвестиции в основной капитал по формам собственности.....	45
4.3. Инвестиции в основной капитал по видам основных фондов.....	46
4.4. Индекс физического объема инвестиций в основной капитал (<i>диаграмма</i>).....	46
4.5. Инвестиции в основной капитал по видам экономической деятельности	47
4.6. Инвестиции в основной капитал по источникам финансирования ..	48
4.7. Структура инвестиций в основной капитал по источникам финансирования (<i>диаграмма</i>).....	48

5. ОСНОВНЫЕ ФОНДЫ И ИНВЕСТИЦИИ В ОСНОВНОЙ КАПИТАЛ ПО РЕГИОНАМ СЕВЕРО-ЗАПАДНОГО ФЕДЕРАЛЬНОГО ОКРУГА В 2020 ГОДУ	49
5.1. Наличие, состояние и воспроизводство основных фондов	49
5.2. Основные фонды по полной учетной и остаточной балансовой стоимости	50
5.3. Видовая структура основных фондов	50
5.4. Полная учетная стоимость основных фондов по отдельным видам экономической деятельности	51
5.5. Степень износа основных фондов (<i>диаграмма</i>)	53
5.6. Удельный вес полностью изношенных основных фондов в объеме основных фондов коммерческих организаций (<i>диаграмма</i>)	54
5.7. Инвестиции в основной капитал	55
5.8. Структура инвестиций в основной капитал по источникам финансирования	55
МЕТОДОЛОГИЧЕСКИЕ ПОЯСНЕНИЯ	56

ОБЩАЯ ХАРАКТЕРИСТИКА ОСНОВНЫХ ФОНДОВ ЛЕНИНГРАДСКОЙ ОБЛАСТИ В 2020 ГОДУ

Основные фонды являются важнейшей составной частью национального богатства; их наличие, структура, состояние, темпы обновления во многом влияют на объемы производства и реализации продукции, выполненных работ и услуг, доходы и прибыль организаций.

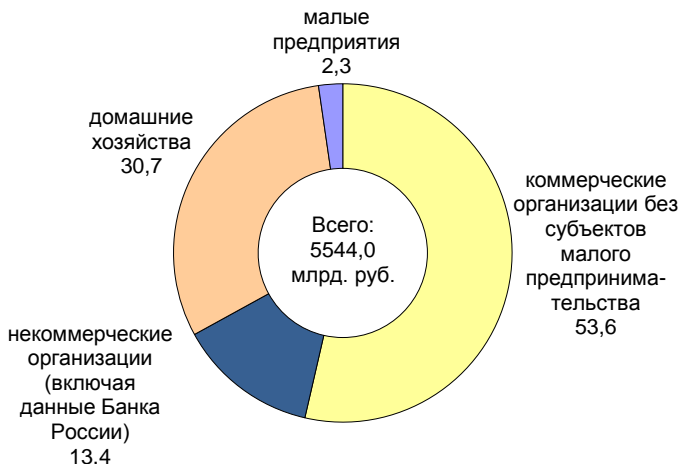
В Ленинградской области на конец 2020 года полная учетная стоимость основных фондов составила 5544,0 млрд. рублей, остаточная балансовая стоимость (без накопленного износа фондов) – 3226,3 млрд. рублей.

На конец 2020 года удельный вес основных фондов Ленинградской области в суммарном показателе по Российской Федерации составил 1,5%, в основных фондах Северо-Западного федерального округа (СЗФО) – 12,0%.

На долю коммерческих организаций без субъектов малого предпринимательства приходится 53,6% от общей стоимости основных фондов, некоммерческих организаций (включая данные Банка России) – 13,4%, домашних хозяйств – 30,7%, малых предприятий – 2,3%.

СТРУКТУРА ОСНОВНЫХ ФОНДОВ В 2020 ГОДУ

(на конец года, по полной учетной стоимости, в процентах к итогу)



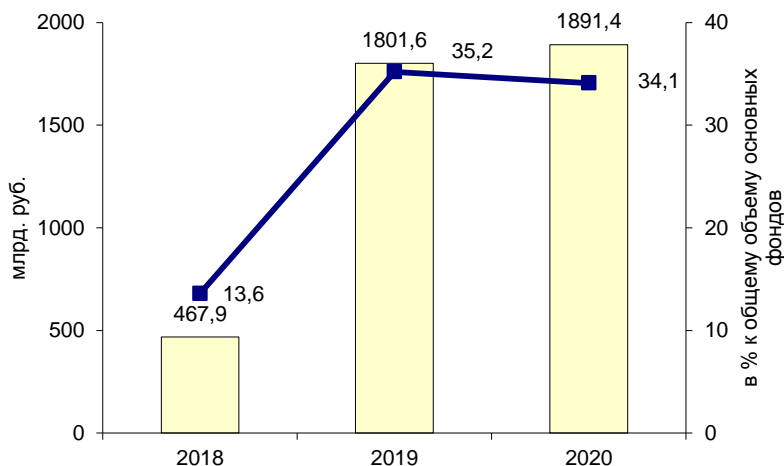
В структуре основных фондов Ленинградской области наибольший удельный вес (88,1%) составляют основные фонды следующих видов экономической деятельности: «Деятельность по операциям с недвижимым имуществом» – 34,1%, «Транспортировка и хранение» – 26,1%, «Обрабатывающие производства» – 15,7%, «Обеспечение электрической энергией, газом и паром; кондиционирование воздуха» – 12,2%.

Начиная с 2019 года, изменился методологический подход к определению стоимости жилищного фонда, находящегося в собственности физических лиц. Для расчета данной стоимости используется кадастровая стоимость строений, зданий и сооружений, определяемая органами Росреестра в целях налогообложения.

Переход на новую методологию в наибольшей степени отразился на показателях вида экономической деятельности «Деятельность по операциям с недвижимым имуществом».

ОСНОВНЫЕ ФОНДЫ ВИДА ЭКОНОМИЧЕСКОЙ ДЕЯТЕЛЬНОСТИ «ДЕЯТЕЛЬНОСТЬ ПО ОПЕРАЦИЯМ С НЕДВИЖИМЫМ ИМУЩЕСТВОМ» В 2018–2020 ГОДАХ

(на конец года, по полной учетной стоимости)



В 2020 году по сравнению с предыдущим годом в структуре основных фондов Ленинградской области сократилась доля следующих видов экономической деятельности: «Деятельность по операциям с недвижимым имуществом» с 35,2% до 34,1%, «Обрабатывающие производства» с 16,8% до 15,7%; возросла доля вида деятельности «Транспортировка и хранение» с 23,8% до 26,1%.

Степень износа основных фондов в Ленинградской области на конец 2020 года составила 41,8%, что выше среднего уровня по Российской Федерации (39,0%).

Высокой степенью износа основных фондов характеризуются такие виды экономической деятельности как «Государственное управление и обеспечение военной безопасности; социальное обеспечение» (65,2%), «Добыча полезных ископаемых» (63,2%), «Предоставление прочих видов услуг» (62,0%), «Деятельность в области информации и связи» (60,2%).

На состояние основных фондов влияет величина инвестиций, направленных на их обновление. В Ленинградской области в 2020 году объем инвестиций в основной капитал составил 458,1 млрд. рублей и увеличился по сравнению с 2019 годом на 5,2%.

Соотношение стоимости вновь введенных основных фондов и их полной учетной стоимости представляет собой коэффициент обновления основных фондов, величина которого в целом по экономике Ленинградской области на конец 2020 года составила 6,1%.

Наиболее высокий коэффициент обновления в 2020 году сложился в следующих видах экономической деятельности: «Деятельность в области здравоохранения и социальных услуг» (всего 20,5%, по машинам и оборудованию 26,6%), «Торговля оптовая и розничная; ремонт автотранспортных средств и мотоциклов» (всего 13,0%, по сооружениям 15,6%), «Деятельность в области культуры, спорта, организации досуга и развлечений» (всего 11,3%, по нежилым зданиям 9,2%).

Объем годового поступления новых основных фондов, как правило, недостаточен для замены значительных объемов устаревших, изношенных фондов, срок использования которых продлевается.

О низких объемах ликвидации устаревших основных фондов в 2020 году свидетельствует коэффициент ликвидации, который составил в Ленинградской области 0,3%.

По видовой структуре доля зданий в общем объеме основных фондов на конец 2020 года составляет 42,3%, сооружений – 33,1%, машин и оборудования – 21,6%, транспортных средств – 2,2%, культивируемых биологических ресурсов – 0,2%, других видов основных фондов – 0,6%.

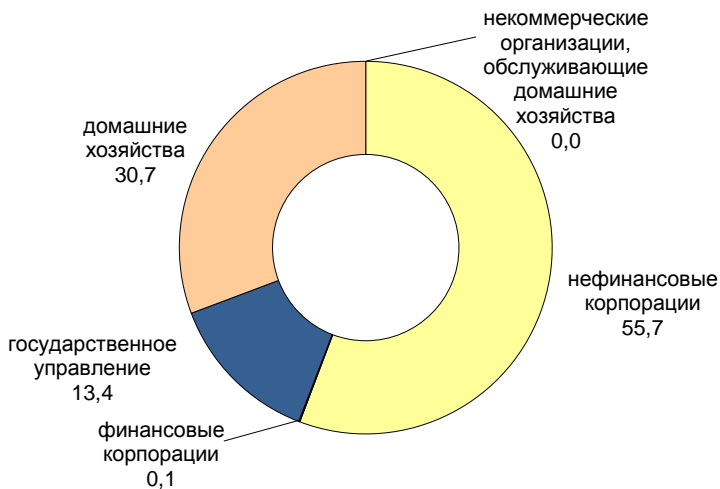
Структура основных фондов Ленинградской области по формам собственности в 2020 году представлена в таблице:

	В % к итогу
Основные фонды – всего	100
в том числе:	
федеральная собственность	13,7
собственность субъектов федерации	2,5
муниципальная собственность	3,3
собственность общественных и религиозных организаций (объединений)	0,0
частная собственность	50,8
смешанная российская собственность	14,3
собственность потребительской кооперации	0,0
собственность государственных корпораций	5,4
иностранная собственность	8,5
совместная российская и иностранная собственность	1,5

По институциональным секторам экономики основные фонды распределены следующим образом:

**СТРУКТУРА ОСНОВНЫХ ФОНДОВ
ПО ИНСТИТУЦИОНАЛЬНЫМ СЕКТОРАМ ЭКОНОМИКИ**

(на конец года, по полной учетной стоимости, в процентах к итогу)



Оценка и мониторинг показателей основных фондов позволяет провести комплексный анализ уровня технологического развития экономики региона для принятия решений в области экономической политики.

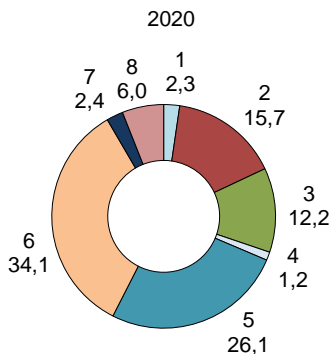
1. ПОКАЗАТЕЛИ БАЛАНСА ОСНОВНЫХ ФОНДОВ ЗА 2020 ГОД**1.1. ОСНОВНЫЕ ФОНДЫ****ПО ВИДАМ ЭКОНОМИЧЕСКОЙ ДЕЯТЕЛЬНОСТИ**

(на конец года, по полной учетной стоимости)

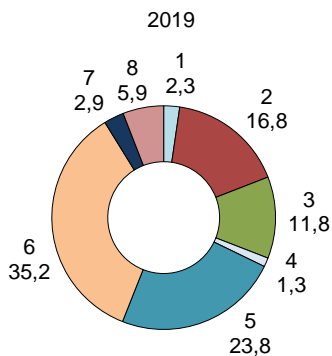
	Млрд. рублей	В % к итогу	Справочно: 2019 в % к итогу
Основные фонды – всего	5544,0	100	100
в том числе:			
сельское, лесное хозяйство, охота, рыболовство и рыбоводство	128,4	2,3	2,3
добыча полезных ископаемых	9,3	0,2	0,2
обрабатывающие производства	871,3	15,7	16,8
обеспечение электрической энергией, газом и паром; кондиционирование воздуха	676,9	12,2	11,8
водоснабжение; водоотведение, организация сбора и утилизации отходов, деятельность по ликвидации загрязнений	22,6	0,4	0,4
строительство	36,6	0,7	0,7
торговля оптовая и розничная; ремонт автотранспортных средств и мотоциклов	67,5	1,2	1,3
транспортировка и хранение	1444,8	26,1	23,8
деятельность гостиниц и предприятий общественного питания	12,8	0,2	0,2
деятельность в области информации и связи	32,2	0,6	0,7
деятельность финансовая и страховая	7,0	0,1	0,1
деятельность по операциям с недвижимым имуществом	1891,4	34,1	35,2
деятельность профессиональная, научная и техническая	42,1	0,8	0,9
деятельность административная и сопутствующие дополнительные услуги	32,9	0,6	0,3
государственное управление и обеспечение военной безопасности; социальное обеспечение	134,3	2,4	2,9
образование	64,5	1,2	1,1
деятельность в области здравоохранения и социальных услуг	44,1	0,8	0,7
деятельность в области культуры, спорта, организации досуга и развлечений	21,3	0,4	0,4
предоставление прочих видов услуг	4,0	0,1	0,1

1.2. СТРУКТУРА ОСНОВНЫХ ФОНДОВ ПО ВИДАМ ЭКОНОМИЧЕСКОЙ ДЕЯТЕЛЬНОСТИ

(на конец года, по полной учетной стоимости, в процентах к итогу)



- 1 – сельское, лесное хозяйство, охота, рыболовство и рыбоводство
- 2 – обрабатывающие производства
- 3 – обеспечение электрической энергией, газом и паром; кондиционирование воздуха
- 4 – торговля оптовая и розничная; ремонт автотранспортных средств и мотоциклов
- 5 – транспортировка и хранение
- 6 – деятельность по операциям с недвижимым имуществом
- 7 – государственное управление и обеспечение военной безопасности; социальное обеспечение
- 8 – другие виды деятельности



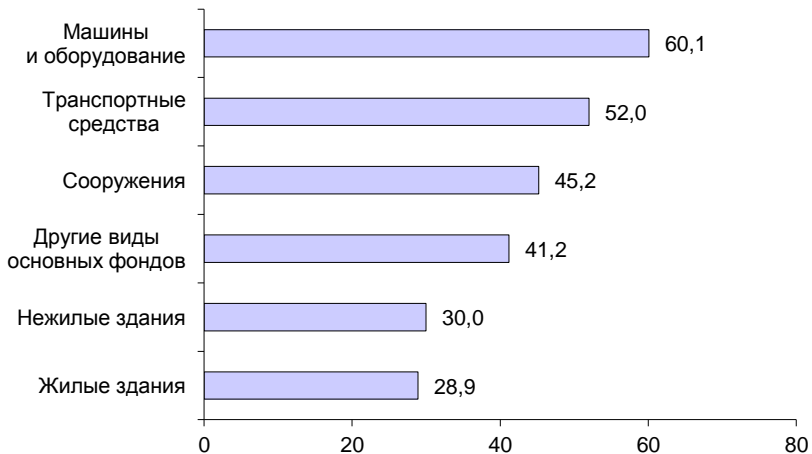
1.3. ВИДОВАЯ СТРУКТУРА ОСНОВНЫХ ФОНДОВ

(на конец года, по полной учетной стоимости)

	Млрд. рублей	В % к итогу
Основные фонды – всего	5544,0	100
в том числе:		
жилые здания	1606,0	29,0
нежилые здания	738,8	13,3
сооружения	1835,4	33,1
машины и оборудование	1199,6	21,6
транспортные средства	121,3	2,2
культивируемые биологические ресурсы	12,1	0,2
другие виды основных фондов	30,9	0,6

**1.4. СТЕПЕНЬ ИЗНОСА ОСНОВНЫХ ФОНДОВ
ПО ИХ ВИДОВОЙ СТРУКТУРЕ**

(на конец года, в процентах)



1.5. БАЛАНС ОСНОВНЫХ ФОНДОВ ПО ВИДАМ ЭКОНОМИЧЕСКОЙ

(в миллиардах)

	Наличие основных фондов на начало года	Поступление основных фондов	в том числе	
			ввод в действие	прочее поступление
Основные фонды – всего	5245,1	414,1	340,6	73,4
в том числе:				
сельское, лесное хозяйство, охота, рыболовство и рыбоводство	122,3	14,2	13,9	0,3
добыча полезных ископаемых	9,2	0,8	0,8	0,1
обрабатывающие производства	839,4	45,7	42,0	3,7
обеспечение электрической энергией, газом и паром; кондиционирование воздуха	653,6	25,9	23,4	2,5
водоснабжение; водоотведение, организация сбора и утилизации отходов, деятельность по ликвидации загрязнений	19,8	4,4	0,9	3,5
строительство	39,0	3,4	3,0	0,3
торговля оптовая и розничная; ремонт автотранспортных средств и мотоциклов	64,9	9,2	8,7	0,5
транспортировка и хранение	1314,5	166,1	126,9	39,3
деятельность гостиниц и предприятий общественного питания	13,0	1,3	0,6	0,7
деятельность в области информации и связи	29,7	5,1	3,3	1,9
деятельность финансовая и страховая	6,8	1,1	0,2	0,9
деятельность по операциям с недвижимым имуществом	1813,7	92,6	84,7	8,0
деятельность профессиональная, научная и техническая	40,8	2,6	2,1	0,5
деятельность административная и сопутствующие дополнительные услуги	31,6	2,6	0,9	1,7
государственное управление и обеспечение военной безопасности; социальное обеспечение	132,2	16,7	12,6	4,1
образование	57,3	8,1	5,2	2,9
деятельность в области здравоохранения и социальных услуг	35,0	10,5	9,0	1,5
деятельность в области культуры, спорта, организации досуга и развлечений	18,4	3,5	2,4	1,1
предоставление прочих видов услуг	3,9	0,2	0,1	0,0

**ПО ПОЛНОЙ УЧЕТНОЙ СТОИМОСТИ
ДЕЯТЕЛЬНОСТИ**

рублей)

Выбытие основ- ных фондов	в том числе		Наличие основных фондов на конец года с учетом переоценки	Среднегодовая стоимость основ- ных фондов
	ликвидировано	прочее выбытие		
119,2	14,7	104,5	5544,0	5388,7
8,1	2,3	5,8	128,4	125,3
0,7	0,2	0,5	9,3	9,3
13,2	4,5	8,7	871,3	855,3
3,6	1,4	2,2	676,9	665,3
1,7	0,1	1,6	22,6	21,2
5,8	0,2	5,5	36,6	37,8
6,8	0,5	6,3	67,5	66,2
39,0	1,4	37,6	1444,8	1379,6
1,5	0,0	1,4	12,8	12,9
2,7	0,5	2,1	32,2	31,0
0,8	0,1	0,7	7,0	6,9
15,0	0,8	14,1	1891,4	1846,7
1,3	0,2	1,0	42,1	41,4
1,3	0,1	1,2	32,9	32,3
14,6	1,2	13,4	134,3	133,2
1,1	0,2	0,9	64,5	60,9
1,7	0,8	0,9	44,1	39,6
0,5	0,1	0,5	21,3	19,8
0,1	0,0	0,1	4,0	4,0

1.6. НАЛИЧИЕ ОСНОВНЫХ ФОНДОВ ПО ОСТАТОЧНОЙ БАЛАНСОВОЙ СТОИМОСТИ ПО ВИДАМ ЭКОНОМИЧЕСКОЙ ДЕЯТЕЛЬНОСТИ

(в миллиардах рублей)

	Наличие основных фондов на начало года	Наличие основных фондов на конец года с учетом переоценки
Основные фонды – всего	3090,9	3226,3
в том числе:		
сельское, лесное хозяйство, охота, рыболовство и рыбоводство	64,8	68,9
добыча полезных ископаемых	3,0	3,4
обрабатывающие производства	440,9	456,0
обеспечение электрической энергией, газом и паром; кондиционирование воздуха	339,5	347,8
водоснабжение; водоотведение, организация сбора и утилизации отходов, деятельность по ликвидации загрязнений	10,9	12,4
строительство	21,2	18,5
торговля оптовая и розничная; ремонт автотранспортных средств и мотоциклов	32,4	36,4
транспортировка и хранение	741,1	776,2
деятельность гостиниц и предприятий общественного питания	8,1	8,1
деятельность в области информации и связи	9,2	12,8
деятельность финансовая и страховая	4,3	4,7
деятельность по операциям с недвижимым имуществом	1252,7	1316,0
деятельность профессиональная, научная и техническая	24,9	27,7
деятельность административная и сопутствующие дополнительные услуги	18,0	19,3
государственное управление и обеспечение военной безопасности; социальное обеспечение	60,2	46,8
образование	32,2	34,7
деятельность в области здравоохранения и социальных услуг	15,3	22,2
деятельность в области культуры, спорта, организации досуга и развлечений	10,6	12,8
предоставление прочих видов услуг	1,5	1,5

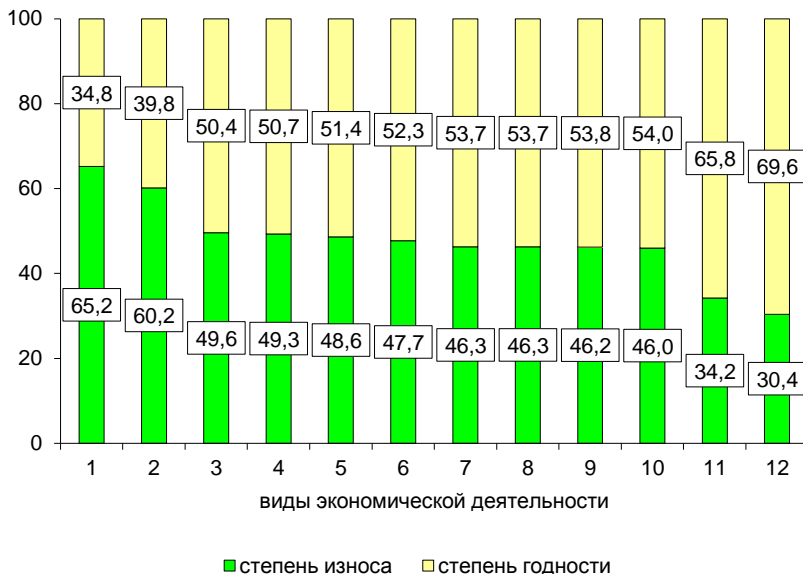
1.7. СТЕПЕНЬ ИЗНОСА ОСНОВНЫХ ФОНДОВ

(на конец года, в процентах)

	2019	2020
Основные фонды – всего	38,8	41,8
в том числе:		
сельское, лесное хозяйство, охота, рыболовство и рыбоводство	46,0	46,3
добыча полезных ископаемых	65,1	63,2
обрабатывающие производства	45,4	47,7
обеспечение электрической энергией, газом и паром; кондиционирование воздуха	45,8	48,6
водоснабжение; водоотведение, организация сбора и утилизации отходов, деятельность по ликвидации загрязнений	40,1	45,2
строительство	44,2	49,3
торговля оптовая и розничная; ремонт автотранспортных средств и мотоциклов	43,7	46,0
транспортировка и хранение	39,6	46,3
деятельность гостиниц и предприятий общественного питания	35,3	37,1
деятельность в области информации и связи	67,6	60,2
деятельность финансовая и страховая	36,1	32,5
деятельность по операциям с недвижимым имуществом	30,1	30,4
деятельность профессиональная, научная и техническая	33,3	34,2
деятельность административная и сопутствующие дополнительные услуги	32,4	41,5
государственное управление и обеспечение военной безопасности; социальное обеспечение	48,8	65,2
образование	44,0	46,2
деятельность в области здравоохранения и социальных услуг	55,9	49,6
деятельность в области культуры, спорта, организации досуга и развлечений	41,4	40,0
предоставление прочих видов услуг	58,8	62,0

1.8. СООТНОШЕНИЕ СТЕПЕНИ ИЗНОСА И ГОДНОСТИ ОСНОВНЫХ ФОНДОВ ПО ОСНОВНЫМ ВИДАМ ЭКОНОМИЧЕСКОЙ ДЕЯТЕЛЬНОСТИ

(на конец года, в процентах)



- 1 – государственное управление и обеспечение военной безопасности; социальное обеспечение
- 2 – деятельность в области информации и связи
- 3 – деятельность в области здравоохранения и социальных услуг
- 4 – строительство
- 5 – обеспечение электрической энергией, газом и паром; кондиционирование воздуха
- 6 – обрабатывающие производства
- 7 – сельское, лесное хозяйство, охота, рыболовство и рыбоводство
- 8 – транспортировка и хранение
- 9 – образование
- 10 – торговля оптовая и розничная; ремонт автотранспортных средств и мотоциклов
- 11 – деятельность профессиональная, научная и техническая
- 12 – деятельность по операциям с недвижимым имуществом

1.9. СООТНОШЕНИЕ ПОКАЗАТЕЛЕЙ ВВОДА И ИЗНОСА ОСНОВНЫХ ФОНДОВ

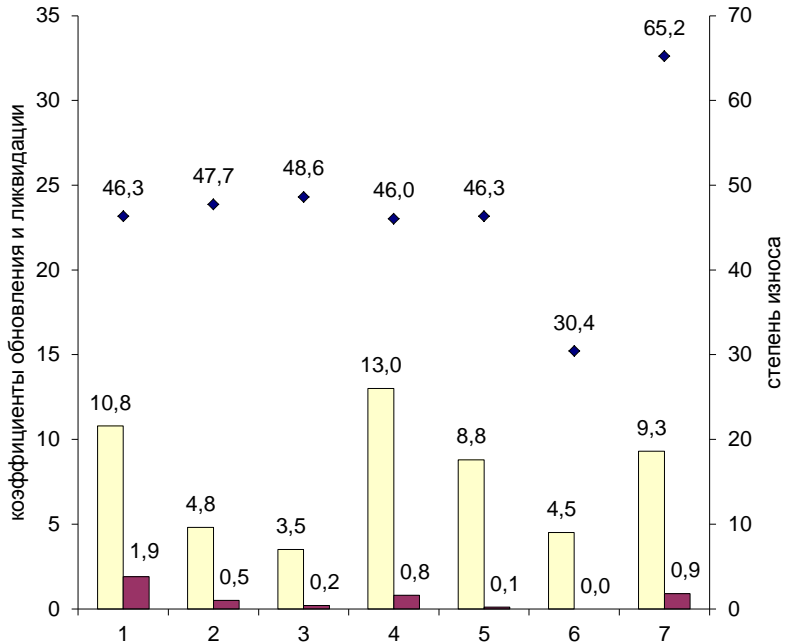
	Ввод новых основных фондов по полной учетной стоимости, млрд. рублей	Объем ввода основных фондов к износу, накопленному к началу 2021 года, в процентах
Основные фонды – всего	340,6	14,7
из них:		
сельское, лесное хозяйство, охота, рыболовство и рыбоводство	13,9	23,4
добыча полезных ископаемых	0,8	13,1
обрабатывающие производства	42,0	10,1
обеспечение электрической энергией, газом и паром; кондиционирование воздуха	23,4	7,1
водоснабжение; водоотведение, организация сбора и утилизации отходов, деятельность по ликвидации загрязнений	0,9	9,0
строительство	3,0	16,8
торговля оптовая и розничная; ремонт автотранспортных средств и мотоциклов	8,7	28,1
транспортировка и хранение	126,9	19,0
деятельность гостиниц и предприятий общественного питания	0,6	12,2
деятельность в области информации и связи	3,3	16,8
деятельность финансовая и страховая	0,2	10,7
деятельность по операциям с недвижимым имуществом	84,7	14,7
деятельность профессиональная, научная и техническая	2,1	14,6
деятельность административная и сопутствующие дополнительные услуги	0,9	6,7
государственное управление и обеспечение военной безопасности; социальное обеспечение	12,6	14,3
образование	5,2	17,5
деятельность в области здравоохранения и социальных услуг	9,0	41,2
деятельность в области культуры, спорта, организации досуга и развлечений	2,4	28,2
предоставление прочих видов услуг	0,1	4,8

1.10. КОЭФФИЦИЕНТЫ ОБНОВЛЕНИЯ И ЛИКВИДАЦИИ ОСНОВНЫХ ФОНДОВ

(в процентах)

	2019		2020	
	коэф- фициент обнов- ления	коэф- фициент ликви- дации	коэф- фициент обнов- ления	коэф- фициент ликви- дации
Основные фонды – всего	7,7	0,3	6,1	0,3
из них:				
сельское, лесное хозяйство, охота, рыболовство и рыбоводство	11,4	1,5	10,8	1,9
добыча полезных ископаемых	6,4	1,6	8,3	1,8
обрабатывающие производства	17,8	0,5	4,8	0,5
обеспечение электрической энергией, газом и паром; кондиционирование воздуха	3,8	0,1	3,5	0,2
водоснабжение; водоотведение, организация сбора и утилизации отходов, деятельность по ликвидации загрязнений	18,0	0,2	4,1	0,4
строительство	17,7	1,1	8,3	0,6
торговля оптовая и розничная; ремонт автотранспортных средств и мотоциклов	9,0	0,4	13,0	0,8
транспортировка и хранение	4,5	0,1	8,8	0,1
деятельность гостиниц и предприятий общественного питания	8,0	0,2	4,6	0,3
деятельность в области информации и связи	4,7	0,5	10,1	1,8
деятельность финансовая и страховая	6,9	1,4	3,4	1,8
деятельность по операциям с недвижимым имуществом	5,9	0,3	4,5	0,0
деятельность профессиональная, научная и техническая	6,6	0,6	5,0	0,6
деятельность административная и сопутствующие дополнительные услуги	6,2	0,2	2,8	0,3
государственное управление и обеспечение военной безопасности; социальное обеспечение	7,5	0,6	9,3	0,9
образование	6,2	0,7	8,1	0,4
деятельность в области здравоохранения и социальных услуг	8,4	0,6	20,5	2,2
деятельность в области культуры, спорта, организации досуга и развлечений	4,4	0,5	11,3	0,3
предоставление прочих видов услуг	2,8	0,4	3,0	0,3

**1.11. СОСТОЯНИЕ ОСНОВНЫХ ФОНДОВ
ПО ОСНОВНЫМ ВИДАМ ЭКОНОМИЧЕСКОЙ ДЕЯТЕЛЬНОСТИ**
(в процентах)



□ коэффициент обновления ■ коэффициент ликвидации ◆ степень износа

- 1 – сельское, лесное хозяйство, охота, рыболовство и рыбоводство
- 2 – обрабатывающие производства
- 3 – обеспечение электрической энергией, газом и паром; кондиционирование воздуха
- 4 – торговля оптовая и розничная; ремонт автотранспортных средств и мотоциклов
- 5 – транспортировка и хранение
- 6 – деятельность по операциям с недвижимым имуществом
- 7 – государственное управление и обеспечение военной безопасности; социальное обеспечение

2. ОСНОВНЫЕ ФОНДЫ КОММЕРЧЕСКИХ ОРГАНИЗАЦИЙ В 2020 ГОДУ¹

2.1. ОСНОВНЫЕ ФОНДЫ ПО ВИДАМ ЭКОНОМИЧЕСКОЙ ДЕЯТЕЛЬНОСТИ

(на конец года)

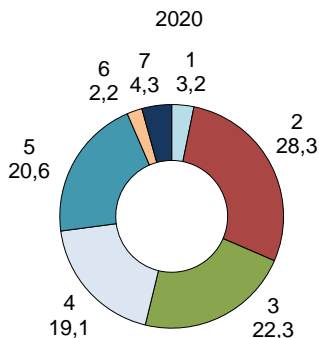
	Полная учетная стоимость, млрд. рублей	Остаточная балансовая стоимость, млрд. рублей	Степень износа, процентов	Удельный вес полностью изношенных основных фондов в об- щем объеме основных фондов, процентов
Основные фонды – всего	2970,6	1554,2	47,7	13,8
в том числе:				
сельское, лесное хозяйство, охота, рыболовство и рыбоводство	95,0	48,2	49,3	20,0
добыча полезных ископаемых	7,8	2,7	65,8	30,8
обрабатывающие производства	840,5	429,3	48,9	16,2
обеспечение электрической энергией, газом и паром; кондиционирование воздуха	661,3	340,4	48,5	18,6
водоснабжение; водоотведение, организация сбора и утилизации отходов, деятельность по ликвидации загрязнений	17,3	9,9	42,8	14,6
строительство	21,6	9,3	56,8	15,1
торговля оптовая и розничная; ремонт автотранспортных средств и мотоциклов	567,8	299,0	47,3	8,0
транспортировка и хранение	611,4	336,8	44,9	8,8
деятельность гостиниц и предприятий общественного питания	2,0	1,3	37,0	6,9
деятельность в области информации и связи	25,0	8,5	65,9	36,4
деятельность финансовая и страховая	5,1	3,4	33,2	8,9
деятельность по операциям с недвижимым имуществом	64,8	34,8	46,4	12,2

¹ Без субъектов малого предпринимательства.

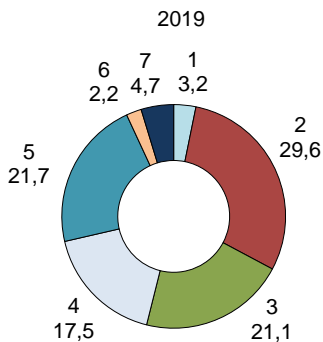
	Полная учетная стоимость, млрд. рублей	Остаточная балансовая стоимость, млрд. рублей	Степень износа, процентов	Удельный вес полностью изношенных основных фондов в об- щем объеме основных фондов, процентов
деятельность профессиональная, научная и техническая	29,6	19,8	33,1	11,9
деятельность административная и сопутствующие дополнительные услуги	11,2	6,0	46,1	13,4
государственное управление и обеспечение военной безопасности; социальное обеспечение	2,5	1,6	34,5	1,4
образование
деятельность в области здравоохранения и социальных услуг	3,8	2,0	47,4	16,7
деятельность в области культуры, спорта, организации досуга и развлечений	1,3	0,5	63,4	0,2
предоставление прочих видов услуг	2,4	0,7	70,0	23,2

2.2. СТРУКТУРА ОСНОВНЫХ ФОНДОВ ПО ВИДАМ ЭКОНОМИЧЕСКОЙ ДЕЯТЕЛЬНОСТИ

(на конец года, по полной учетной стоимости, в процентах к итогу)



- 1 – сельское, лесное хозяйство, охота, рыболовство и рыбоводство
- 2 – обрабатывающие производства
- 3 – обеспечение электрической энергией, газом и паром; кондиционирование воздуха
- 4 – торговля оптовая и розничная; ремонт автотранспортных средств и мотоциклов
- 5 – транспортировка и хранение
- 6 – деятельность по операциям с недвижимым имуществом
- 7 – другие виды деятельности



2.3. ВИДОВАЯ СТРУКТУРА ОСНОВНЫХ ФОНДОВ

(на конец года, по полной учетной стоимости)

	Млрд. рублей	В % к итогу
Основные фонды – всего	2970,6	100
здания	438,3	14,8
сооружения	1340,6	45,1
машины и оборудование	1087,1	36,6
транспортные средства	86,2	2,9
из них организации:		
сельского, лесного хозяйства, охоты рыболовства и рыбоводства	95,0	100
здания	33,8	35,5
сооружения	13,9	14,6
машины и оборудование	33,6	35,4
транспортные средства	5,7	6,0
добычи полезных ископаемых	7,8	100
здания	0,6	7,7
сооружения	1,5	19,7
машины и оборудование	4,1	52,0
транспортные средства	1,6	20,5
обрабатывающих производств	840,5	100
здания	151,4	18,0
сооружения	228,1	27,1
машины и оборудование	442,0	52,6
транспортные средства	15,0	1,8
обеспечения электрической энергией, газом и паром; кондиционирования воздуха	661,3	100
здания	121,1	18,3
сооружения	249,5	37,7
машины и оборудование	284,6	43,0
транспортные средства	4,1	0,6
водоснабжения; водоотведения, организации сбора и утилизации отходов, деятельности по ликвидации загрязнений	17,3	100
здания	3,4	19,4
сооружения	9,1	52,6
машины и оборудование	3,1	18,2
транспортные средства	1,7	9,7
строительства	21,6	100
здания	3,7	16,9
сооружения	3,3	15,5
машины и оборудование	10,5	48,7
транспортные средства	3,7	16,9

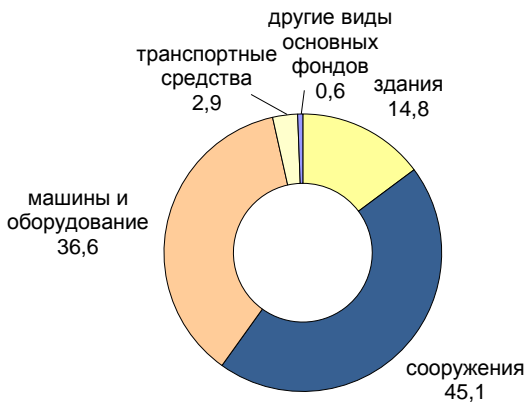
	Млрд. рублей	В % к итогу
торговли оптовой и розничной; ремонта автотранспортных средств и мотоциклов	567,8	100
здания	28,0	4,9
сооружения	394,5	69,5
машины и оборудование	141,5	24,9
транспортные средства	3,2	0,6
транспортировки и хранения	611,4	100
здания	42,9	7,0
сооружения	407,2	66,6
машины и оборудование	114,1	18,7
транспортные средства	45,2	7,4
деятельности гостиниц и предприятий общественного питания	2,0	100
здания	0,9	46,7
сооружения	0,1	6,9
машины и оборудование	0,9	44,1
транспортные средства	0,0	1,3
деятельности в области информации и связи	25,0	100
здания	1,1	4,5
сооружения	8,8	35,0
машины и оборудование	15,1	60,3
транспортные средства	0,0	0,2
деятельности финансовой и страховой	5,1	100
здания	3,3	63,7
сооружения	0,1	1,5
машины и оборудование	1,6	32,1
транспортные средства	0,1	1,7
деятельности по операциям с недвижимым имуществом	64,8	100
здания	28,1	43,4
сооружения	17,0	26,2
машины и оборудование	18,5	28,5
транспортные средства	1,0	1,5
деятельности профессиональной, научной и технической	29,6	100
здания	15,1	51,0
сооружения	4,8	16,3
машины и оборудование	8,8	29,6
транспортные средства	0,4	1,3

Окончание

	Млрд. рублей	В % к итогу
деятельности административной и сопутствующих дополнительных услуг	11,2	100
здания	1,8	15,7
сооружения	0,7	6,3
машины и оборудование	6,5	58,6
транспортные средства	2,1	18,8
государственного управления и обеспечения военной безопасности; социального обеспечения	2,5	100
здания
сооружения
машины и оборудование	0,1	3,4
транспортные средства	2,4	96,2
деятельности в области здравоохранения и социальных услуг	3,8	100
здания	1,9	50,7
сооружения	1,5	37,8
машины и оборудование	0,4	10,5
транспортные средства	0,0	0,1
деятельности в области культуры, спорта, организации досуга и развлечений	1,3	100
здания	0,1	3,8
сооружения	0,0	0,9
машины и оборудование	1,2	89,8
транспортные средства	0,1	5,5
предоставления прочих видов услуг	2,4	100
здания	1,1	47,2
сооружения	0,7	27,9
машины и оборудование	0,5	20,2
транспортные средства	0,0	2,0

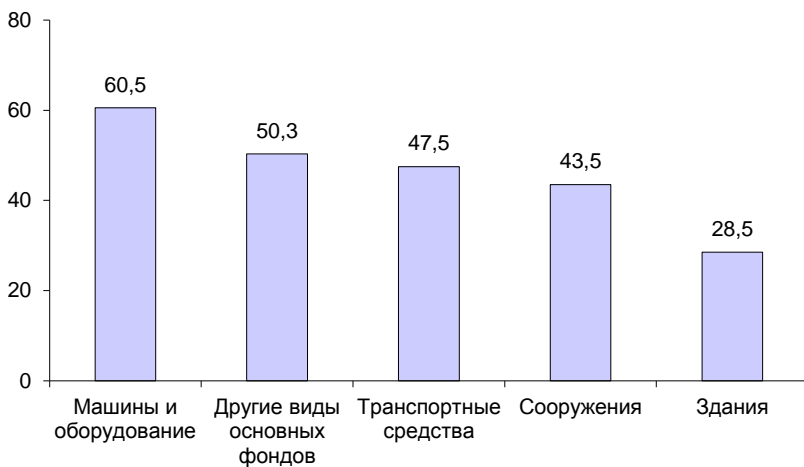
2.4. ВИДОВАЯ СТРУКТУРА ОСНОВНЫХ ФОНДОВ

(на конец года, по полной учетной стоимости, в процентах к итогу)



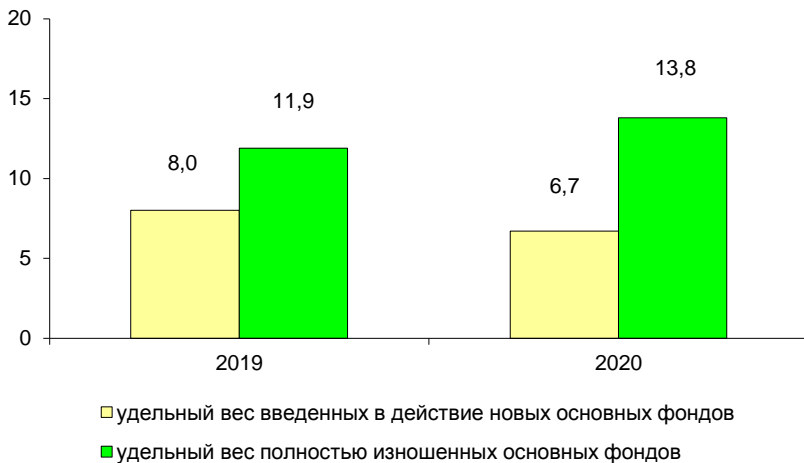
2.5. СТЕПЕНЬ ИЗНОСА ОСНОВНЫХ ФОНДОВ ПО ИХ ВИДОВОЙ СТРУКТУРЕ

(на конец года, в процентах)



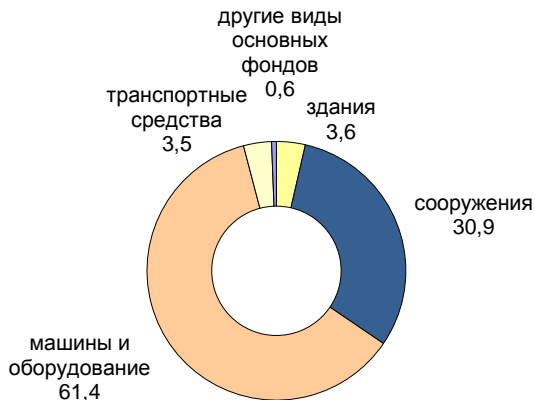
2.6. СООТНОШЕНИЕ ВНОВЬ ВВЕДЕННЫХ И ПОЛНОСТЬЮ ИЗНОШЕННЫХ ОСНОВНЫХ ФОНДОВ В ОБЩЕМ ОБЪЕМЕ ФОНДОВ

(на конец года, в процентах к итогу)



2.7. ВИДОВАЯ СТРУКТУРА ПОЛНОСТЬЮ ИЗНОШЕННЫХ ОСНОВНЫХ ФОНДОВ

(на конец года, в процентах)



2.8. СООТНОШЕНИЕ ПОКАЗАТЕЛЕЙ ВВОДА И ИЗНОСА ОСНОВНЫХ ФОНДОВ

	Ввод новых основных фондов по полной учетной стоимости, млрд. рублей	Объем ввода основных фондов к	
		износу, начисленному в 2020, в разгах	стоимости полностью изношенных фондов к началу 2021, в разгах
Основные фонды – всего	198,4	1,2	0,5
в том числе:			
сельское, лесное хозяйство, охота, рыболовство и рыбоводство	10,4	1,7	0,5
добыча полезных ископаемых	0,8	1,6	0,3
обрабатывающие производства	39,9	0,9	0,3
обеспечение электрической энергией, газом и паром; кондиционирование воздуха	23,8	0,8	0,2
водоснабжение; водоотведение, организация сбора и утилизации отходов, деятельность по ликвидации загрязнений	0,8	0,6	0,3
строительство	1,5	0,7	0,5
торговля оптовая и розничная; ремонт автотранспортных средств и мотоциклов	87,2	3,4	1,9
транспортировка и хранение	24,7	0,6	0,5
деятельность гостиниц и предприятий общественного питания	0,1	0,7	0,7
деятельность в области информации и связи	2,2	1,8	0,2
деятельность финансовая и страховая	0,3	0,7	0,6
деятельность по операциям с недвижимым имуществом	5,5	1,5	0,7
деятельность профессиональная, научная и техническая	0,7	0,5	0,2
деятельность административная и сопутствующие дополнительные услуги	0,2	0,1	0,1
государственное управление и обеспечение военной безопасности; социальное обеспечение	0,0	0,1	0,4
деятельность в области здравоохранения и социальных услуг	0,0	0,3	0,0
деятельность в области культуры, спорта, организации досуга и развлечений	0,4	1,3	144,1
предоставление прочих видов услуг	0,0	0,2	0,0

2.9. СРЕДНИЙ ВОЗРАСТ ОСНОВНЫХ ФОНДОВ

(на конец года, лет)

	Здания	Соору- жения	Машины и обору- дование	Транс- портные средства
Основные фонды – всего	17,0	16,8	12,2	16,0
в том числе:				
сельское, лесное хозяйство, охота, рыболовство и рыбоводство	24,4	22,1	11,2	8,7
добыча полезных ископаемых	26,0	24,4	12,5	7,8
обрабатывающие производства	15,9	13,0	9,9	11,5
обеспечение электрической энергией, газом и паром; кондиционирование воздуха	14,9	21,2	18,2	5,3
водоснабжение; водоотведение, организация сбора и утилизации отходов, деятельность по ликвидации загрязнений	22,5	23,8	10,3	6,8
строительство	12,6	7,5	5,7	6,0
торговля оптовая и розничная; ремонт автотранспортных средств и мотоциклов	9,5	12,8	10,7	7,0
транспортировка и хранение	21,6	20,1	10,5	22,9
деятельность гостиниц и предприятий общественного питания	21,4	21,5	4,2	10,8
деятельность в области информации и связи	18,7	16,2	8,9	4,5
деятельность финансовая и страховая	14,5	3,1	7,6	3,6
деятельность по операциям с недвижимым имуществом	13,4	10,9	10,5	7,6
деятельность профессиональная, научная и техническая	30,0	15,1	10,6	7,0
деятельность административная и сопутствующие дополнительные услуги	44,5	15,1	3,6	4,1
государственное управление и обеспечение военной безопасности; социальное обеспечение	3,8	5,0
деятельность в области здравоохранения и социальных услуг	34,6	16,5	11,9	5,8
деятельность в области культуры, спорта, организации досуга и развлечений	9,6	9,7	4,0	3,0
предоставление прочих видов услуг	15,0	13,9	11,0	4,8

2.10. РАСПРЕДЕЛЕНИЕ НАЛИЧИЯ ОСНОВНЫХ ФОНДОВ ПО ГОДУ, В ЦЕНАХ КОТОРОГО УЧТЕНЫ ОСНОВНЫЕ ФОНДЫ

(на конец года, по полной учетной стоимости, в процентах к итогу)

	Всего	из них			
		здания	соору- жения	машины и обору- дование	транс- портные средства
Всего	100	100	100	100	100
в том числе преимущественно учтенные:					
в ценах 1995 года	0,5	1,4	0,6	0,2	0,1
в ценах 1996 года	0,2	0,7	0,1	0,0	0,0
в ценах 1997 года	1,7	2,4	0,8	0,6	0,6
в ценах 1998 года	0,4	1,8	0,3	0,1	0,1
в ценах 1999 года	0,0	0,2	0,0	0,0	0,2
в ценах 2000 года	0,6	0,3	0,1	1,4	0,3
в ценах 2001 года	0,1	0,5	0,0	0,0	0,4
в ценах 2002 года	0,2	0,6	0,3	0,2	0,2
в ценах 2003 года	0,2	1,5	0,0	0,0	0,1
в ценах 2004 года	0,6	1,3	0,3	0,5	0,3
в ценах 2005 года	0,8	1,6	1,5	0,3	0,4
в ценах 2006 года	1,5	2,3	0,3	4,2	0,2
в ценах 2007 года	1,0	3,7	2,8	0,7	0,6
в ценах 2008 года	1,4	4,0	1,1	1,4	2,2
в ценах 2009 года	0,4	1,2	2,2	0,6	0,4
в ценах 2010 года	2,0	1,8	0,6	2,1	6,5
в ценах 2011 года	3,4	25,2	4,5	3,6	5,6
в ценах 2012 года	19,5	8,1	9,4	8,5	4,8
в ценах 2013 года	13,4	10,2	12,4	14,2	4,2
в ценах 2014 года	1,7	2,6	0,7	1,3	2,7
в ценах 2015 года	1,5	2,2	0,7	5,5	6,7
в ценах 2016 года	25,1	7,1	42,7	32,9	3,5
в ценах 2017 года	6,8	2,3	0,6	3,9	3,4
в ценах 2018 года	3,2	6,8	3,2	3,8	12,1
в ценах 2019 года	5,7	3,3	4,5	8,8	36,3
в ценах 2020 года	8,2	6,7	10,4	5,1	8,3

2.11. ОСНОВНЫЕ ФОНДЫ ПО ФОРМАМ СОБСТВЕННОСТИ

(на конец года, по полной учетной стоимости)

	Млрд. рублей	В % к итогу
Всего	2970,6	100
в том числе:		
<i>российская собственность</i>	2415,3	81,3
в том числе:		
государственная собственность	335,8	11,3
в том числе:		
федеральная собственность	315,7	10,6
собственность субъекта Российской Федерации	20,1	0,7
муниципальная собственность	14,4	0,5
собственность общественных и религиозных организаций (объединений)
частная собственность	977,9	32,9
смешанная российская собственность	791,1	26,6
собственность потребительской кооперации	1,1	0,0
собственность государственных корпораций	295,0	9,9
<i>иностранная собственность</i>	474,1	16,0
<i>совместная российская и иностранная собственность</i>	81,2	2,7

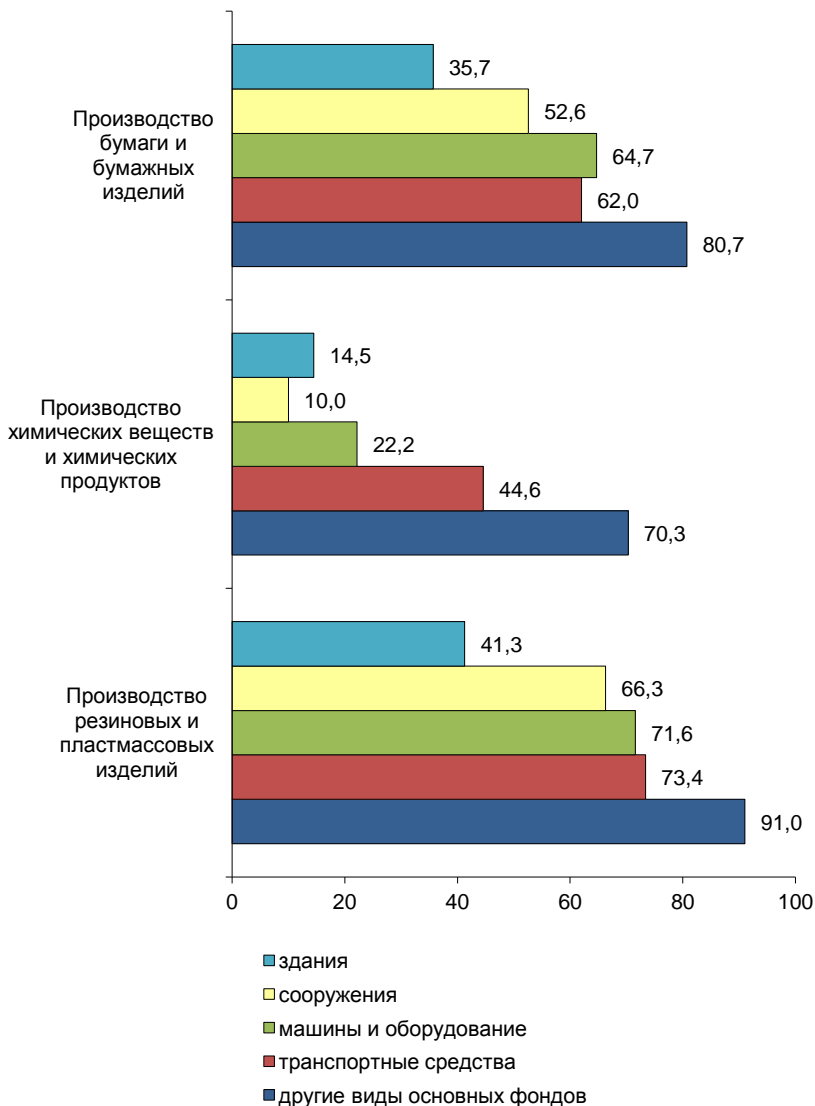
2.12. ОСНОВНЫЕ ФОНДЫ ОБРАБАТЫВАЮЩИХ ПРОИЗВОДСТВ

(на конец года)

	Полная учетная стоимость, млрд. рублей	Остаточная балансовая стоимость, млрд. рублей	Степень износа, процентов	Удельный вес полностью изношенных основных фондов в об- щем объеме основных фондов, процентов
Обрабатывающие производства – всего	840,5	429,3	48,9	16,2
в том числе:				
производство пищевых продуктов	52,9	26,2	50,4	21,8
производство напитков	1,7	0,7	60,5	9,8
производство табачных изделий	39,0	18,1	53,6	30,9
производство текстильных изделий	2,3	0,8	66,0	7,3
производство одежды	0,5	0,2	71,8	28,1
обработка древесины и производство изделий из дерева и пробки, кроме мебели, производство изделий из соломки и материалов для плетения	13,3	5,9	55,8	13,4
производство бумаги и бумажных изделий	65,3	26,1	60,1	21,3
деятельность полиграфическая и копирование носителей информации	5,0	1,9	62,9	22,0
производство кокса и нефтепродуктов
производство химических веществ и химических продуктов	158,4	131,7	16,9	2,8
производство лекарственных средств и материалов, применяемых в медицинских целях	2,0	0,9	52,4	12,6
производство резиновых и пластмассовых изделий	55,7	20,5	63,1	4,6
производство прочей неметаллической минеральной продукции	68,2	32,5	52,4	18,5
производство металлургическое	11,3	5,3	52,7	27,0

	Полная учетная стоимость, млрд. рублей	Остаточная балансовая стоимость, млрд. рублей	Степень износа, процентов	Удельный вес полностью изношенных основных фондов в об- щем объеме основных фондов, процентов
производство готовых металлических изделий, кроме машин, оборудования, оружия и боеприпасов	14,0	6,1	56,3	11,7
производство компьютеров, электронных и оптических изделий	1,4	0,6	55,5	23,3
производство электрического оборудования	11,1	4,7	58,2	9,5
производство машин и оборудования, не включенных в другие группировки	9,3	4,3	53,6	14,9
производство автотранспортных средств, прицепов и полуприцепов	6,4	2,2	66,3	31,3
производство прочих транспортных средств и оборудования	68,3	35,8	47,5	14,3
производство мебели	5,0	1,7	65,3	32,8
производство прочих готовых изделий
ремонт и монтаж машин и оборудования	8,1	4,6	43,7	0,7

**2.13. СТЕПЕНЬ ИЗНОСА ОСНОВНЫХ ФОНДОВ
ПО ИХ ВИДОВОЙ СТРУКТУРЕ
ОТДЕЛЬНЫХ ВИДОВ ОБРАБАТЫВАЮЩИХ ПРОИЗВОДСТВ**
(на конец года, в процентах)



3. ОСНОВНЫЕ ФОНДЫ НЕКОММЕРЧЕСКИХ ОРГАНИЗАЦИЙ В 2020 ГОДУ

3.1. ОСНОВНЫЕ ФОНДЫ ПО ВИДАМ ЭКОНОМИЧЕСКОЙ ДЕЯТЕЛЬНОСТИ

(на конец года, по полной учетной стоимости)

	Млрд. рублей	В % к итогу	Справочно: 2019 в % к итогу
Основные фонды – всего	719,2	100	100
в том числе:			
сельское, лесное хозяйство, охота, рыболовство и рыбоводство	2,5	0,3	0,3
обеспечение электрической энергией, газом и паром; кондиционирование воздуха
водоснабжение; водоотведение, организация сбора и утилизации отходов, деятельность по ликвидации загрязнений	0,8	0,1	0,1
строительство	0,2	0,0	...
торговля оптовая и розничная; ремонт автотранспортных средств и мотоциклов
транспортировка и хранение	11,6	1,6	1,7
деятельность гостиниц и предприятий общественного питания	2,5	0,3	0,4
деятельность в области информации и связи	3,6	0,5	0,4
деятельность финансовая и страховая	0,0	0,0	0,0
деятельность по операциям с недвижимым имуществом	22,6	3,1	3,4
деятельность профессиональная, научная и техническая	21,3	3,0	45,4
деятельность административная и сопутствующие дополнительные услуги	2,7	0,4	0,3
государственное управление и обеспечение военной безопасности; социальное обеспечение	536,5	74,6	23,9
образование	61,9	8,6	7,8
деятельность в области здравоохранения и социальных услуг	38,0	5,3	4,2
деятельность в области культуры, спорта, организации досуга и развлечений	14,7	2,0	2,0
предоставление прочих видов услуг	0,3	0,0	0,0

3.2. ВИДОВАЯ СТРУКТУРА ОСНОВНЫХ ФОНДОВ

(на конец года, по полной учетной стоимости)

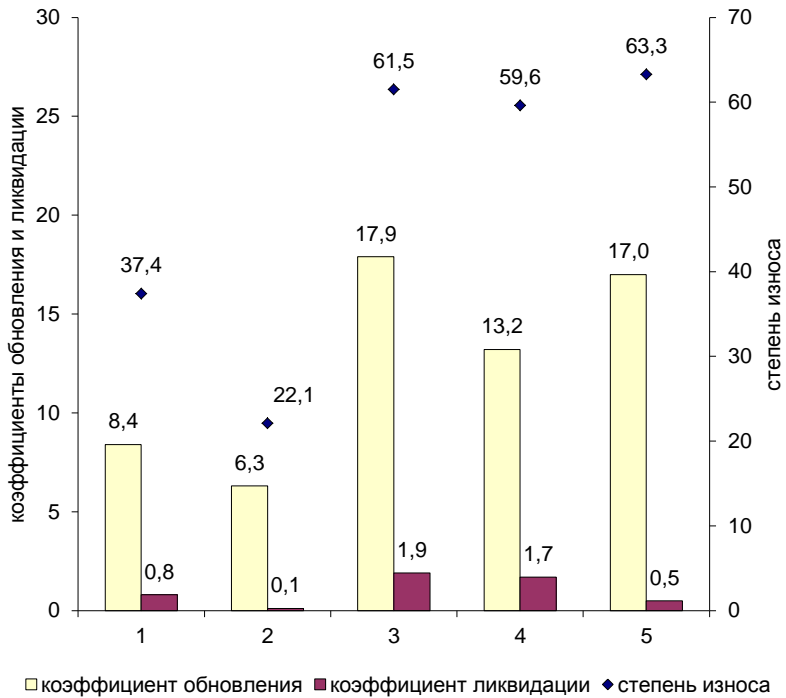
	В % к итогу
Основные фонды – всего	100
здания	21,8
сооружения	66,6
машины и оборудование	9,2
транспортные средства	1,4
из них организации:	
сельского, лесного хозяйства, охоты рыболовства и рыбоводства	100
здания	32,2
сооружения	1,9
машины и оборудование	26,5
транспортные средства	39,4
водоснабжения; водоотведения, организации сбора и утилизации отходов, деятельности по ликвидации загрязнений	100
здания	0,5
сооружения	80,6
машины и оборудование	9,1
транспортные средства	9,8
строительства	100
здания	...
сооружения	...
машины и оборудование	37,0
транспортные средства	...
транспортировки и хранения	100
здания	6,7
сооружения	72,2
машины и оборудование	9,1
транспортные средства	12,0
деятельности гостиниц и предприятий общественного питания	100
здания	16,5
сооружения	72,6
машины и оборудование	7,5
транспортные средства	1,6

	В % к итогу
деятельности в области информации и связи	100
здания	7,7
сооружения	2,6
машины и оборудование	61,8
транспортные средства	1,2
деятельности финансовой и страховой	100
здания	–
сооружения	...
машины и оборудование	96,6
транспортные средства	–
деятельности по операциям с недвижимым имуществом	100
здания	87,0
сооружения	10,2
машины и оборудование	1,8
транспортные средства	0,9
деятельности профессиональной, научной и технической	100
здания	34,1
сооружения	12,8
машины и оборудование	50,5
транспортные средства	2,1
деятельности административной и сопутствующих дополнительных услуг	100
здания	5,4
сооружения	63,9
машины и оборудование	19,0
транспортные средства	11,3
государственного управления и обеспечения военной безопасности; социального обеспечения	100
здания	11,3
сооружения	84,9
машины и оборудование	2,6
транспортные средства	0,5

Окончание

	В % к итогу
образования	100
здания	66,7
сооружения	5,3
машины и оборудование	24,1
транспортные средства	1,9
деятельности в области здравоохранения и социальных услуг	100
здания	43,3
сооружения	1,6
машины и оборудование	49,4
транспортные средства	5,6
деятельности в области культуры, спорта, организации досуга и развлечений	100
здания	63,1
сооружения	14,5
машины и оборудование	17,9
транспортные средства	1,6
предоставления прочих видов услуг	100
здания	34,0
сооружения	25,3
машины и оборудование	24,4
транспортные средства	15,2

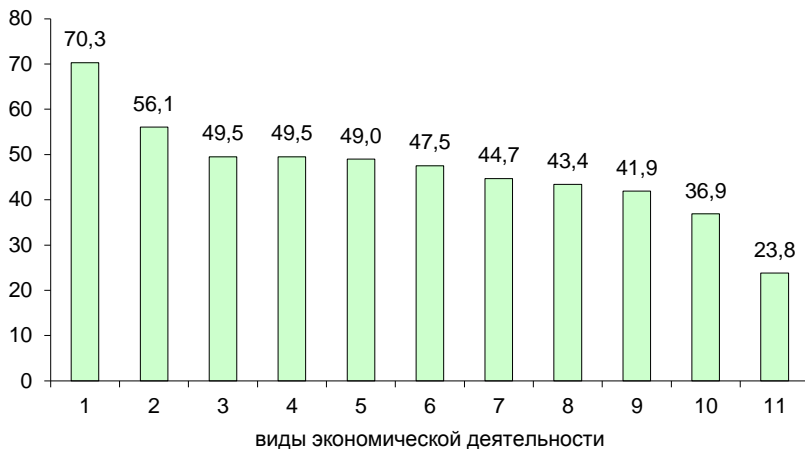
3.3. СОСТОЯНИЕ ОСНОВНЫХ ФОНДОВ ПО ИХ ВИДОВОЙ СТРУКТУРЕ (в процентах)



- 1 — здания
- 2 — сооружения
- 3 — машины и оборудование
- 4 — транспортные средства
- 5 — другие виды основных фондов

3.4. СТЕПЕНЬ ИЗНОСА ОСНОВНЫХ ФОНДОВ ПО ВИДАМ ЭКОНОМИЧЕСКОЙ ДЕЯТЕЛЬНОСТИ

(на конец года, в процентах)



- 1 – сельское, лесное хозяйство, охота, рыболовство и рыбоводство
- 2 – транспортировка и хранение
- 3 – деятельность по операциям с недвижимым имуществом
- 4 – деятельность в области здравоохранения и социальных услуг
- 5 – деятельность в области информации и связи
- 6 – образование
- 7 – деятельность профессиональная, научная и техническая
- 8 – деятельность гостиниц и предприятий общественного питания
- 9 – деятельность в области культуры, спорта, организации досуга и развлечений
- 10 – водоснабжение; водоотведение, организация сбора и утилизации отходов, деятельность по ликвидации загрязнений
- 11 – государственное управление и обеспечение военной безопасности; социальное обеспечение

3.5. СРЕДНИЙ ВОЗРАСТ ОСНОВНЫХ ФОНДОВ

(на конец года, лет)

	Здания	Соору- жения	Машины и обору- дование	Транс- портные средства
Основные фонды – всего	37,5	39,9	12,8	10,2
в том числе:				
сельское, лесное хозяйство, охота, рыболовство и рыбоводство	33,2	38,6	12,7	10,2
обеспечение электрической энергией, газом и паром; кондиционирование воздуха
водоснабжение; водоотведение, организация сбора и утилизации отходов, деятельность по ликвидации загрязнений	43,0	32,8	12,4	13,3
строительство	35,0	35,0	16,2	5,8
торговля оптовая и розничная; ремонт автотранспортных средств и мотоциклов
транспортировка и хранение	35,8	56,9	14,7	18,6
деятельность гостиниц и предприятий общественного питания	34,1	58,3	8,0	7,7
деятельность в области информации и связи	37,9	41,0	6,8	5,9
деятельность финансовая и страховая	–	...	1,7	–
деятельность по операциям с недвижимым имуществом	43,0	33,5	13,3	6,4
деятельность профессиональная, научная и техническая	41,5	42,1	15,7	8,4
деятельность административная и сопутствующие дополнительные услуги	44,4	24,0	14,2	12,2
государственное управление и обеспечение военной безопасности; социальное обеспечение	41,7	39,8	11,3	9,2
образование	30,6	14,2	11,4	9,7
деятельность в области здравоохранения и социальных услуг	35,4	32,9	14,6	7,2
деятельность в области культуры, спорта, организации досуга и развлечений	29,7	37,5	9,3	8,0
предоставление прочих видов услуг	13,7	33,9	8,4	6,0

3.6. ОСНОВНЫЕ ФОНДЫ ПО ФОРМАМ СОБСТВЕННОСТИ

(на конец года, по полной учетной стоимости)

	Млрд. рублей	В % к итогу
Всего	719,2	100
в том числе:		
<i>российская собственность</i>	719,2	100,0
в том числе:		
государственная собственность	555,7	77,3
в том числе:		
федеральная собственность	444,3	61,8
собственность субъекта Российской Федерации	111,4	15,5
муниципальная собственность	162,5	22,6
собственность общественных и религиозных организаций (объединений)	0,2	0,0
частная собственность	0,9	0,1
смешанная российская собственность

4. ИНВЕСТИЦИИ В ОСНОВНОЙ КАПИТАЛ В 2020 ГОДУ**4.1. ИНВЕСТИЦИИ В ОСНОВНОЙ КАПИТАЛ**

(в миллиардах рублей)

	Всего	в том числе по крупным и средним организациям
2019	420,8	361,3
2020	458,1	369,9

**4.2. ИНВЕСТИЦИИ В ОСНОВНОЙ КАПИТАЛ
ПО ФОРМАМ СОБСТВЕННОСТИ**

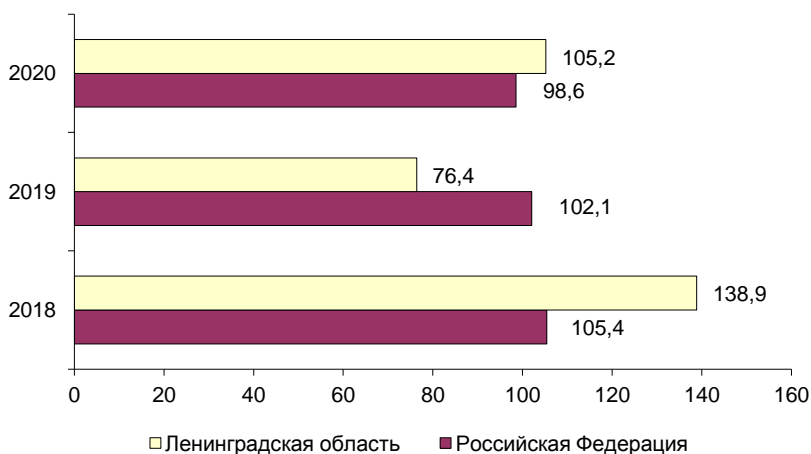
	Млрд. рублей	В % к итогу	Справочно: 2019 в % к итогу
Всего	458,1	100	100
в том числе:			
<i>российская собственность</i>	399,4	87,2	88,6
в том числе:			
государственная собственность	57,0	12,4	15,4
в том числе:			
федеральная собственность	44,2	9,7	13,2
собственность субъекта Российской Федерации	12,8	2,8	2,2
муниципальная собственность	31,1	6,8	2,7
собственность общественных и религиозных организаций (объединений)	0,0	0,0	0,0
частная собственность	254,7	55,6	58,8
смешанная российская собственность	22,8	5,0	3,3
собственность российских граждан, постоянно проживающих за границей
собственность потребительской кооперации	0,0	0,0	0,0
собственность государственных корпораций	33,8	7,4	8,3
<i>иностранная собственность</i>	30,3	6,6	9,1
<i>совместная российская и иностранная собственность</i>	28,4	6,2	2,3

4.3. ИНВЕСТИЦИИ В ОСНОВНОЙ КАПИТАЛ ПО ВИДАМ ОСНОВНЫХ ФОНДОВ

	Млрд. рублей	В % к итогу	Справочно: 2019 в % к итогу
Инвестиции в основной капитал – всего	458,1	100	100
в том числе:			
жилые здания и помещения	22,6	4,9	7,3
здания (кроме жилых) и сооружения, расходы на улучшение земель	260,5	56,9	59,4
машины, оборудование, включая хозяйственный инвентарь и другие объекты	164,5	35,9	30,4
объекты интеллектуальной собственности	2,8	0,6	0,4
прочие инвестиции	7,7	1,7	2,5

4.4. ИНДЕКС ФИЗИЧЕСКОГО ОБЪЕМА ИНВЕСТИЦИЙ В ОСНОВНОЙ КАПИТАЛ

(в процентах к предыдущему году)



4.5. ИНВЕСТИЦИИ В ОСНОВНОЙ КАПИТАЛ ПО ВИДАМ ЭКОНОМИЧЕСКОЙ ДЕЯТЕЛЬНОСТИ¹

	Млрд. рублей	В % к итогу	Справочно: 2019 в % к итогу
Всего	369,9	100	100
в том числе:			
сельское, лесное хозяйство, охота, рыболовство и рыбоводство	12,1	3,3	2,9
добыча полезных ископаемых	0,9	0,2	0,1
обрабатывающие производства	92,8	25,1	18,2
обеспечение электрической энергией, газом и паром; кондиционирование воздуха	60,5	16,4	15,8
водоснабжение; водоотведение, организация сбора и утилизации отходов, деятельность по ликвидации загрязнений	2,0	0,5	0,3
строительство	18,9	5,1	2,2
торговля оптовая и розничная; ремонт автотранспортных средств и мотоциклов	6,9	1,9	1,4
транспортировка и хранение	100,8	27,3	45,7
деятельность гостиниц и предприятий общественного питания	0,2	0,1	0,1
деятельность в области информации и связи	6,6	1,8	1,0
деятельность финансовая и страховая	0,1	0,0	0,1
деятельность по операциям с недвижимым имуществом	19,5	5,3	5,2
деятельность профессиональная, научная и техническая	25,6	6,9	2,9
деятельность административная и сопутствующие дополнительные услуги	1,0	0,3	0,7
государственное управление и обеспечение военной безопасности; социальное обеспечение	6,0	1,6	0,7
образование	6,9	1,9	1,1
деятельность в области здравоохранения и социальных услуг	5,8	1,6	0,9
деятельность в области культуры, спорта, организации досуга и развлечений	3,2	0,9	0,7
предоставление прочих видов услуг	0,0	0,0	0,0

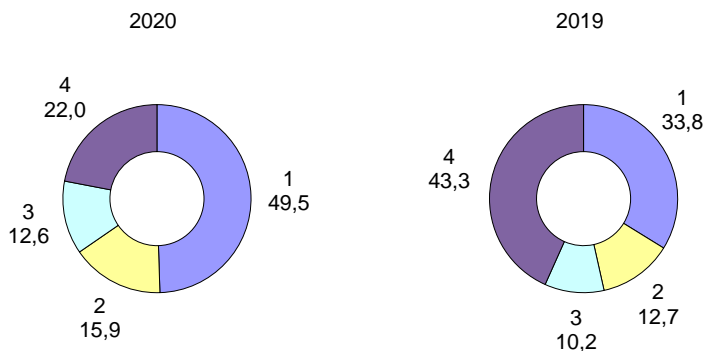
¹ Здесь, в таблице 4.6 и диаграмме 4.7 – без субъектов малого предпринимательства и параметров неформальной деятельности.

4.6. ИНВЕСТИЦИИ В ОСНОВНОЙ КАПИТАЛ ПО ИСТОЧНИКАМ ФИНАНСИРОВАНИЯ

	Млрд. рублей	В % к итогу	Справочно: 2019 в % к итогу
Всего	369,9	100	100
в том числе:			
<i>собственные средства организаций</i>	183,0	49,5	33,8
<i>привлеченные средства организаций</i>	186,9	50,5	66,2
из них:			
бюджетные средства	58,6	15,9	12,7
из них за счет:			
федерального бюджета	28,8	7,8	8,8
бюджета субъекта Российской Федерации	24,2	6,5	2,9

4.7. СТРУКТУРА ИНВЕСТИЦИЙ В ОСНОВНОЙ КАПИТАЛ ПО ИСТОЧНИКАМ ФИНАНСИРОВАНИЯ

(в процентах к итогу)



- 1 – собственные средства
- 2 – бюджетные средства
- 3 – кредиты банков и заемные средства других организаций
- 4 – прочие привлеченные средства

5. ОСНОВНЫЕ ФОНДЫ И ИНВЕСТИЦИИ В ОСНОВНОЙ КАПИТАЛ ПО РЕГИОНАМ СЕВЕРО-ЗАПАДНОГО ФЕДЕРАЛЬНОГО ОКРУГА В 2020 ГОДУ

5.1. НАЛИЧИЕ, СОСТОЯНИЕ И ВОСПРОИЗВОДСТВО ОСНОВНЫХ ФОНДОВ

	2019	2020
Основные фонды на конец года, по полной учетной стоимости, млрд. руб.		
Российская Федерация	349731,1	362191,7
Ленинградская область	5112,8	5544,0
Место, занимаемое по стоимости основных фондов среди регионов Российской Федерации:		
Ленинградская область	15	15
Северо-Западного федерального округа:		
Ленинградская область	2	2
Коэффициент обновления основных фондов, в %		
Российская Федерация	6,4	5,1
Ленинградская область	7,7	6,1
Коэффициент ликвидации основных фондов, в %		
Российская Федерация	0,4	0,4
Ленинградская область	0,3	0,3
Степень износа основных фондов на конец года, в %		
Российская Федерация	37,8	39,0
Ленинградская область	38,8	41,8
Инвестиции в основной капитал, млрд. руб.		
Российская Федерация	19329,0	20118,4
Ленинградская область	420,9	458,1
Доля региона по объему инвестиций в основной капитал в Российской Федерации, в %		
Ленинградская область	2,2	2,3
Инвестиции в основной капитал, в % к предыдущему году		
Российская Федерация	102,1	98,6
Ленинградская область	76,4	105,2

5.2. ОСНОВНЫЕ ФОНДЫ ПО ПОЛНОЙ УЧЕТНОЙ И ОСТАТОЧНОЙ БАЛАНСОВОЙ СТОИМОСТИ

(на конец года)

	Полная учетная стоимость, млрд. рублей	Остаточная балансовая стоимость, млрд. рублей	В % к итогу по полной учетной стоимости
Российская Федерация	362191,7	220819,1	100
Северо-Западный федеральный округ	46317,9	29525,9	12,8
Республика Карелия	1168,9	701,9	0,3
Республика Коми	4239,8	2073,6	1,2
Архангельская область (включая Ненецкий АО)	3475,9	1880,1	1,0
Вологодская область	3050,6	1587,2	0,8
Калининградская область	2247,2	1357,8	0,6
Ленинградская область	5544,0	3226,3	1,5
Мурманская область	2709,0	1461,8	0,7
Новгородская область	1367,0	816,8	0,4
Псковская область	835,7	483,3	0,2
г. Санкт-Петербург	21679,7	15937,1	6,0

5.3. ВИДОВАЯ СТРУКТУРА ОСНОВНЫХ ФОНДОВ

(на конец года, по полной учетной стоимости, в процентах к итогу)

	Всего	из них			
		здания	соору- жения	машины и обору- дование	транс- портные средства
Российская Федерация	100	53,4	24,5	15,7	4,1
Северо-Западный федеральный округ	100	56,1	22,3	15,9	4,5
Республика Карелия	100	55,2	22,1	16,7	4,9
Республика Коми	100	24,4	52,4	20,4	1,9
Архангельская область (включая Ненецкий АО)	100	36,9	40,6	17,5	3,9
Вологодская область	100	39,8	33,7	22,2	3,5
Калининградская область	100	63,1	16,2	14,5	5,1
Ленинградская область	100	42,3	33,1	21,6	2,2
Мурманская область	100	30,5	19,1	28,4	18,3
Новгородская область	100	48,8	32,0	15,9	2,4
Псковская область	100	64,9	15,1	13,0	6,2
г. Санкт-Петербург	100	73,8	9,7	11,1	4,1

5.4. ПОЛНАЯ УЧЕТНАЯ СТОИМОСТЬ ОСНОВНЫХ ФОНДОВ ПО ОТДЕЛЬНЫМ ВИДАМ ЭКОНОМИЧЕСКОЙ ДЕЯТЕЛЬНОСТИ

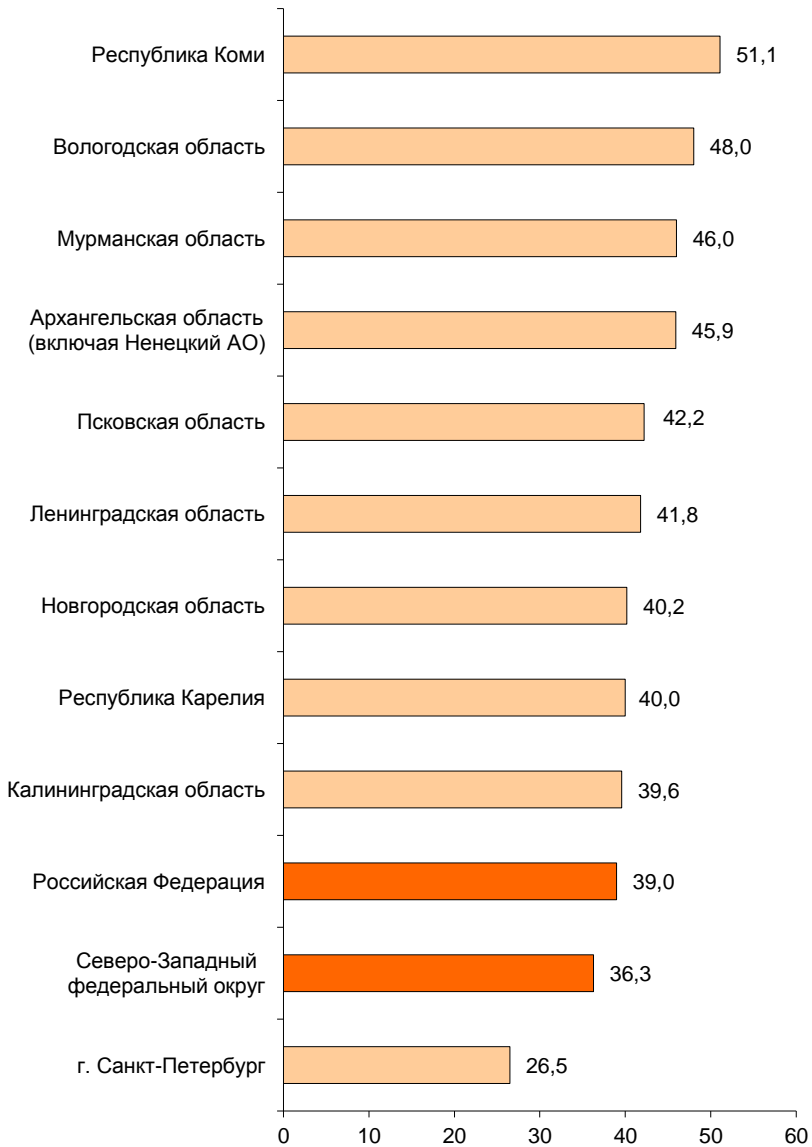
(на конец года)

	Всего	из них по видам экономической деятельности					
		добыча полезных ископаемых	обработка и производство	обеспечение электрической энергией, газом и паром; кондиционирование воздуха	транспорт и хранение	деятельность по операциям с недвижимым имуществом	государственное управление и обеспечение военной безопасности; социальное обеспечение
		Млрд. рублей					
Российская Федерация	362192	31295	24655	18491	55956	165011	12357
Северо-Западный федеральный округ	46318	2377	3305	2586	7599	22488	1908
Республика Карелия	1169	60	71	63	229	533	40
Республика Коми	4240	839	357	89	1791	808	65
Архангельская область (включая Ненецкий АО)	3476	1060	240	63	570	1073	168
Вологодская область	3051	2	510	179	951	1014	57
Калининградская область	2247	34	98	172	199	1267	83
Ленинградская область	5544	9	871	677	1445	1891	134
Мурманская область	2709	343	116	263	383	568	516
Новгородская область	1367	5	151	85	393	563	23
Псковская область	836	3	41	37	123	452	20
г. Санкт-Петербург	21680	20	851	958	1515	14319	802

	Всего	из них по видам экономической деятельности					
		добыча полезных ископаемых	обрабатывающие производства	обеспечение электрической энергией, газом и паром; кондиционирование воздуха	транспорт и хранение	деятельность по операциям с недвижимым имуществом	государственное управление и обеспечение военной безопасности; социальное обеспечение
		В процентах к итогу					
Российская Федерация	100	8,6	6,8	5,1	15,4	45,6	3,4
Северо-Западный федеральный округ	100	5,1	7,1	5,6	16,4	48,6	4,1
Республика Карелия	100	5,2	6,1	5,4	19,6	45,6	3,4
Республика Коми	100	19,8	8,4	2,1	42,2	19,1	1,5
Архангельская область (включая Ненецкий АО)	100	30,5	6,9	1,8	16,4	30,9	4,8
Вологодская область	100	0,1	16,7	5,9	31,2	33,2	1,9
Калининградская область	100	1,5	4,3	7,7	8,8	56,4	3,7
Ленинградская область	100	0,2	15,7	12,2	26,1	34,1	2,4
Мурманская область	100	12,7	4,3	9,7	14,1	21,0	19,0
Новгородская область	100	0,4	11,0	6,2	28,8	41,2	1,7
Псковская область	100	0,4	5,0	4,4	14,7	54,1	2,4
г. Санкт-Петербург	100	0,1	3,9	4,4	7,0	66,0	3,7

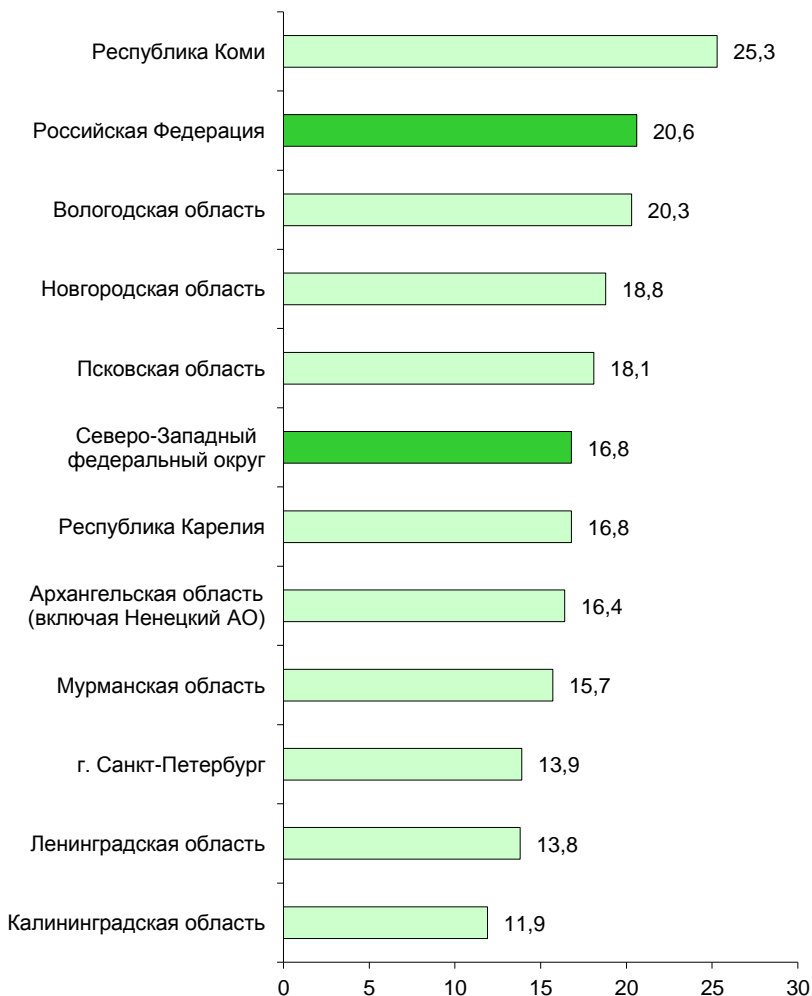
5.5. СТЕПЕНЬ ИЗНОСА ОСНОВНЫХ ФОНДОВ

(на конец года, в процентах)



5.6. УДЕЛЬНЫЙ ВЕС ПОЛНОСТЬЮ ИЗНОШЕННЫХ ОСНОВНЫХ ФОНДОВ В ОБЪЕМЕ ОСНОВНЫХ ФОНДОВ КОММЕРЧЕСКИХ ОРГАНИЗАЦИЙ¹

(на конец года, в процентах)



¹ Без субъектов малого предпринимательства.

5.7. ИНВЕСТИЦИИ В ОСНОВНОЙ КАПИТАЛ

	Млрд. рублей	В процентах к	
		2019	итогу
Российская Федерация	20118	98,6	
Северо-Западный федеральный округ	2205	99,7	100
Республика Карелия	57	109,0	2,6
Республика Коми	140	111,5	6,4
Архангельская область (включая Ненецкий АО)	199	95,2	9,0
Вологодская область	204	94,3	9,2
Калининградская область	98	91,8	4,4
Ленинградская область	458	105,2	20,8
Мурманская область	191	104,8	8,7
Новгородская область	42	81,8	1,9
Псковская область	38	107,9	1,7
г. Санкт-Петербург	778	97,4	35,3

5.8. СТРУКТУРА ИНВЕСТИЦИЙ В ОСНОВНОЙ КАПИТАЛ ПО ИСТОЧНИКАМ ФИНАНСИРОВАНИЯ¹

(в процентах к общему объему инвестиций в основной капитал)

	Собственные средства	Привлеченные средства	из них бюджетные средства
Российская Федерация	56,7	43,3	18,7
Северо-Западный федеральный округ	57,0	43,0	18,7
Республика Карелия	63,8	36,2	28,5
Республика Коми	71,4	28,6	9,1
Архангельская область (включая Ненецкий АО)	57,7	42,3	20,3
Вологодская область	75,6	24,4	14,6
Калининградская область	57,1	42,9	25,6
Ленинградская область	49,5	50,5	15,9
Мурманская область	42,2	57,8	28,0
Новгородская область	61,5	38,5	13,7
Псковская область	38,0	62,0	33,4
г. Санкт-Петербург	58,1	41,9	18,2

¹ Без субъектов малого предпринимательства и параметров неформальной деятельности.

МЕТОДОЛОГИЧЕСКИЕ ПОЯСНЕНИЯ

Основные фонды – произведенные активы, подлежащие использованию неоднократно или постоянно в течение длительного периода, но не менее одного года, для производства товаров и оказания услуг. К основным фондам относятся здания, сооружения, машины и оборудование (включая хозяйственный инвентарь), транспортные средства, культивируемые биологические ресурсы, другие виды основных фондов.

Данные о наличии основных фондов приводятся по полной учетной стоимости и остаточной балансовой стоимости. **Полная учетная стоимость** равна сумме учитываемых в бухгалтерских балансах организаций остаточной балансовой стоимости основных фондов и величины накопленного износа. Эта стоимость отражает наличие основных фондов без учета постепенной утраты их потребительских свойств в процессе эксплуатации. **Остаточная балансовая стоимость** основных фондов, учитываемая в бухгалтерских балансах организаций, отражает постепенную утрату их потребительских свойств в размере накопленного износа.

Полная учетная и остаточная балансовая стоимость основных фондов учитывается, как правило, в смешанных ценах, так как часть инвентарных объектов отражается в балансах организаций по восстановительной стоимости на момент последней проведенной переоценки, а другая часть, не проходившая переоценок, – в ценах приобретения.

Степень износа основных фондов – отношение накопленного к определенной дате износа имеющихся основных фондов (разницы их полной учетной и остаточной балансовой стоимости) к полной учетной стоимости этих основных фондов на ту же дату, в процентах.

Переоценка основных фондов – изменение полной учетной и остаточной балансовой стоимости основных фондов с целью устранения их смешанной оценки в ценах разных периодов и определения их реальной восстановительной стоимости. **Полная восстановительная стоимость** основных фондов – это полная стоимость затрат на замену имеющихся основных фондов аналогичными им новыми объектами, определенных по ценам и тарифам, существующим на дату переоценки. **Остаточная восстановительная стоимость** – это полная восстановительная стоимость, уменьшенная на величину накопленного износа, также пересчитанного в цены, существующие на дату переоценки.

Баланс основных фондов представляет собой экономическую таблицу, данные которой характеризуют стоимость основных фондов на начало и конец отчетного года, ее изменение в течение года в разрезе «чистых» видов экономической деятельности. Объем основных фондов «чистого» вида деятельности составляют основные фонды структурных подразделений соответствующего вида деятельности, который является для организации основным или второстепенным. Показатели на конец 2020 года приведены с учетом переоценки, проведенной на конец отчетного года.

Коэффициент обновления основных фондов – это отношение основных фондов, введенных в действие в течение года, к их наличию на конец года, в процентах. Этот показатель отражает удельный вес новых (введенных за год) основных фондов в их общем объеме.

Коэффициент ликвидации основных фондов – это отношение ликвидированных за год основных фондов к их наличию на начало года, в процентах. Данный показатель, наряду с коэффициентом обновления, характеризует интенсивность процесса обновления основных фондов.

Таблицы по основным фондам коммерческих организаций (без субъектов малого предпринимательства) и основным фондам некоммерческих организаций в разрезе «хозяйственных» видов экономической деятельности выполнены по данным форм № 11 «Сведения о наличии и движении основных фондов (средств) и других нефинансовых активов» и № 11 (краткая) «Сведения о наличии и движении основных фондов (средств) некоммерческих организаций».

Инвестиции в основной капитал представляют собой совокупность затрат, направляемых на создание и воспроизводство основных фондов (новое строительство, расширение, реконструкцию и модернизацию объектов, которые приводят к увеличению первоначальной стоимости объектов и относятся на добавочный капитал организации, приобретение машин, оборудования, транспортных средств, затраты на формирование основного стада, выращивание многолетних насаждений и т.д.). Данные по видам экономической деятельности приведены, исходя из назначения основных средств, т.е. той сферы деятельности, в которой они будут функционировать.

ОСНОВНЫЕ ФОНДЫ ЛЕНИНГРАДСКОЙ ОБЛАСТИ В 2020 ГОДУ

Статистический сборник

Ответственный за выпуск: Г.В. Устюгова
Подготовка издания: М.Ю. Стрелков

Сдано в набор 21.11.2021. Подписано в печать 09.12.2021.
Усл. печ. л. 3,63. Тираж 13 экз. Заказ №
Отпечатано в оперативной полиграфии Петростата
197376, Санкт-Петербург, ул. Профессора Попова, 39